



পৰ্তুগালে প্ৰাথমিক শিক্ষা ব্যৱস্থায় প্ৰবেশৰ পুস্তিকা

স্কু

ব

অ

牙

葡

h

z

অ

2

m

k

জুন 2019

প্রবর্তক:

যাদের দ্বারা সঞ্চালিত:



in-fu-são

অংশীদার:



LARGO
RESIDÊNCIAS

সহ-পৃষ্ঠপোষকতায়:



FUNDOS
FEDERAIS DE INVESTIMENTOS
E INOVAÇÃO



REPÚBLICA
PORTUGUESA



INCMAR
INSTITUTO DE INVESTIMENTOS E INOVAÇÃO
MARÍTIMA



ACM
Associação de Ciências e Matemática

মধ্যস্থতাকারী ও অনুবাদক:

- Sangita Paryiar
- Mehejabin Chowdhury Shejuthi
- Wu Yanli

তথ্য ও প্রযুক্তিতে:

- Imtiaz Ahmed

আমার সন্তান স্কুলে যাচ্ছে.... এই সম্পর্কে প্রয়োজনীয় তথ্য

A. পর্তুগালে শিক্ষাপদ্ধতি কিভাবে বিভক্ত?

CRECHE	প্রাথমিক বছর “Creche”	4 মাস বয়স থেকে 3 বছর বয়স			আবশ্যিক নয়
EDUCAÇÃO PRÉ-ESCOLAR	প্রিস্কুল “Educação Pré-escolar”	3 থেকে 6 বছর বয়স আবশ্যিক নয়			
EDUCAÇÃO ESCOLAR	প্রাইমারী স্কুল “1º Ciclo do Ensino Básico / 1º CEB”	4 বছর মেয়াদ	প্রথম বছর দ্বিতীয় বছর তৃতীয় বছর চতুর্থ বছর	6 থেকে 10 বছর বয়স	আবশ্যিক
	নিম্ন মাধ্যমিক স্কুল “2º Ciclo do Ensino Básico / 2º CEB”	2 বছর মেয়াদ	পঞ্চম বছর ষষ্ঠ বছর	10 থেকে 12 বছর বয়স	
	উচ্চ মাধ্যমিক স্কুল “3º Ciclo do Ensino Básico”	3 বছর মেয়াদ	সপ্তম বছর অষ্টম বছর নবম বছর	প্রায় 12 থেকে 15 বছর বয়স পর্যন্ত	
	মাধ্যমিক স্কুল “Ensino Secundário”	3 বছর মেয়াদ	10বছর 11বছর 12বছর	প্রায় 15 থেকে 18বছর বয়স পর্যন্ত আবশ্যিক	
EDUCAÇÃO EXTRAESCOLAR	বিশ্ববিদ্যালয় বা পলিটেকনিক	নুনতম 3বছর	18 বছর বয়স থেকে পরবর্তী		আবশ্যিক নয়

B. পতুঁগালে কি ধরনের স্কুলসমূহ বিদ্যমান?

সর্বসাধারণ (রাষ্ট্র) /সরকারী স্কুল

বিনা খরচে অথবা পতুঁগীজ সরকার কর্তৃক সহায়তাকৃত
বিঃদ্রঃ 3 বছর বয়স থেকে 4 বা তার অধিক বয়সের শিশুদের অগ্রাধিকার প্রদান করা হয়

পাঠ্যদান,এই সমস্ত সরকারী স্কুল সমূহ খাবার ও অন্যান্য কার্যাবলী প্রদান করে বাড়তি খরচের বিনিময়ে।

আধাসরকারী স্কুল

ব্যক্তিগতভাবে পরিচালিত এবং পতুঁগীজ সরকার কর্তৃক সামান্য আর্থিক সহায়তাসহ সম্পন্ন।

পাঠ্যদান ও খাবারের জন্য মাসিক খরচ পরিবারের আয় ও খরচের উপর ভিত্তি করে হয়। *IPSS* কিছু বাড়তি কার্যাবলী প্রদান করে যার খরচ পিতামাতা বহন করে।যখন তালিকাভুক্ত করা হয়,তখন একটা খরচের বিনিময়ে মেট্রিকুলা প্রদান করা হয় এবং নবায়ন তালিকাভুক্ত করনের উপর আবার বার্ষিক খরচ আরোপ করা হয়।

বেসরকারী ও সহযোগিতামূলক

বেসরকারীভাবে ব্যবস্থা করা হয়,পতুঁগীজ সরকার থেকে কোন রকম আর্থিক সহায়তা ছাড়া।

প্রত্যেক স্কুলের তার নিজস্ব বেতন স্কেল আছে।

বেসরকারী আন্তর্জাতিক স্কুল আছে যারা আন্তর্জাতিক পাঠ্যক্রম কার্যাবলীর শিক্ষা দেয় তাদের পদ্ধতি ভিন্ন হতে পারে।

ভর্তির উপর মেট্রিকুলার খরচ নির্ভর করে এবং প্রতিবছর তালিকাভুক্তি নবায়নের উপর নির্ভর করে।



স্কুল বীমা করা বাধ্যতামূলক এবং এর একটি বার্ষিক খরচ রয়েছে যা নির্ভর করে নথিভুক্তকরণ বা নবীকরণের উপর। সাধারনত এই বীমা স্কুলের মধ্যে অথবা স্কুল থেকে বাড়ি যাবার সময় অথবা বাড়ি থেকে স্কুল যাবার সময় কোন দুর্ঘটনা ঘটলে প্রযোজ্য হতে পারে।তবে ব্যক্তিগত কোন দুর্ঘটনার জন্য এই বীমা প্রযোজ্য নয়।বাবা মা যদি তাদের সন্তানকে কোন সরকারি হাসপাতালে নিয়ে যায় তবে সেখানে অবশ্যই স্কুলে ঘটিত দুর্ঘটনা (“*accidente escolar*”) **বলে অবহিত করতে হবে এবং তার সাথে এই বীমা স্কুল কর্তৃক প্রদান করা হয়েছে যার জন্য বীমাটি প্রযোজ্য হবে,এই তথ্যটি জানাতে হবে।**

C. স্কুল সময়সূচী

সোমবার থেকে শুক্রবার “*dias úteis*”। প্রতিটি স্কুল কর্তৃক সময় ও খোলার ঘন্টা নির্ধারণ করা হয়। পর্তুগালে স্কুল সাধারণত শনিবার ও রবিবার বন্ধ থাকে।

D. মেট্রিকুলা কিভাবে তালিকাভুক্ত করতে হয় এবং পাওয়া যায়?

তালিকাভুক্ত করন (যা সাধারণভাবে মেট্রিকুলা বা তালিকাভুক্ত নাম্বারের জন্য চাওয়া হয়।)

তালিকাভুক্ত করন (“*inscrição*”) কোন সন্তাকে পছন্দনীয় স্কুলে তালিকাভুক্ত করতে পিতামাতার ইচ্ছা অথবা তত্ত্বাবধায়কের উপর নির্ভর করে। আপনি বিভিন্ন স্কুলে তালিকাভুক্ত করতে পারেন, কিন্তু স্কুলে নতুন শিশুর জন্য আসন সংখ্যা পর্যাপ্ত থাকা জরুরী, যা পরবর্তীতে মেট্রিকুলা নাম্বার প্রদান করতে সহায়ক হবে। পরিবারকে স্কুল সেক্রেটারীর নিকট জিজ্ঞাসা করতে হবে মেট্রিকুলা প্রক্রিয়ার অগ্রসরতার ব্যাপারে।

তাই তালিকাভুক্তকরন (“*inscrição*”) বিভিন্ন স্কুলে একইসাথে কার্যকারিতার অনুরোধ করা যেতে পারে। যদি কোন স্কুল আসন নিশ্চিত করে তবেই মেট্রিকুলার জন্য প্রক্রিয়া সম্পন্ন হবে এবং এটি ভর্তি নিশ্চিত করবে এবং সেই সাথে অন্যান্য স্কুলগুলোকে এই ভর্তি নিশ্চিত করণের ব্যাপারে জানাতে হবে। আপনাকে কেবল একটি মেট্রিকুলা নিশ্চিত করতে হবে এবং আপনার উচিত অন্য স্কুলকে জানানো যাতে আপনি অনুরোধ করেছেন এবং সে স্কুলে আপনি সন্তানকে তালিকাভুক্ত করতে পছন্দ করেছেন।

সাধারণভাবে রেজিস্ট্রেশন বছরের যে কোন সময় করা যায়, পছন্দনীয় স্কুলের সেক্রেটারীর মাধ্যমে। সেজন্য আপনার প্রয়োজন হবে সন্তানের এবং পিতামাতার / তত্ত্বাবধায়কের সনাক্তকরণ কাগজপত্র। নিবন্ধন প্রক্রিয়া না করলে আপনার পছন্দনীয় কোন স্কুলে জায়গা না পাওয়ার ঝুঁকি থাকবে। তখন আপনার সন্তানের জন্য অন্য স্কুল খুঁজতে হবে।

CNAIM এর শিক্ষা মন্ত্রণালয়ের মন্ত্রিপরিষদ সেবা বিভাগে আরও বিস্তারিত তথ্য পাওয়া যাবে। 4- 6 থেকে 18 বছর বয়সের মধ্যে একটি শিশুর জন্য একটি স্কুলে নামকরণ করা বাধ্যতামূলক।

আপনি যদি আপনার সন্তানকে ডে-কেয়ারে (4 থেকে 12 মাস বয়সী) দিতে চান তবে আপনাকে গর্ভাবস্থায় নির্বাচিত স্কুলে একটি প্রি-ইনক্রিসাও (প্রাক-নথিভুক্ত) করতে হবে। জন্মের পর শিশুটির পরিচয়পত্র উপস্থাপন করে এর বৈধতা নিশ্চিত করতে হবে।

মেট্রিকুলা (পছন্দনীয় স্কুলে জায়গা নিশ্চিতকরণ)

তালিকাভুক্ত নাম্বার (“*matricula*”) প্রকাশের জন্য প্রত্যেক স্ব স্ব স্কুল তাদের নিজস্ব তারিখ প্রদান করে। স্কুলের সেক্রেটারী আপনাকে বলার জন্য সামর্থ্য হবে মেট্রিকুলার কোন নির্ধারিত তারিখ প্রকাশ হবে ঐ স্কুল বছরের জন্য। এই প্রক্রিয়ার শেষ সীমার ব্যাপারে সতর্ক হউন, যা স্কুল থেকে স্কুলে ভিন্ন হয়।



6 থেকে 18 বছরের মধ্যে শিশুকে নিবন্ধন করা বাধ্যতামূলক।

পরিবারগুলোকে সক্রিয়ভাবে এই ম্যাট্রিকুলার প্রক্রিয়ার অবস্থা সম্পর্কে আপডেটের জন্য স্কুল সচিবালয়কে জিজ্ঞাসা করতে হবে।

এনরোলমেন্ট প্রক্রিয়া নিশ্চিত করতে সনাক্তকরণ কাগজপত্র ও টিকা কার্ড (“*boletim de vacinas*”) উভয়ই প্রয়োজন হবে। যদি আপনার টিকা কার্ড না থাকে তবে স্থানীয় সাম্র্য ইউনিটে সন্তানের টিকা প্রক্রিয়া আপডেট করে তা গ্রহন করতে পারেন।

এনরোলমেন্ট নাম্বার, মেট্রিকুলা প্রতিটি স্কুলে সহজলভ্যতা ও প্রেক্ষিতে হয়। যেখানে নিম্নলিখিত বিষয়গুলির অগ্রাধিকার থাকে:

- ▶ যে সন্তানের বিশেষ শিক্ষার প্রয়োজন হয়
- ▶ যে সন্তান পূর্ববর্তী স্কুলবছর চলাকালে একই পরিবারের স্কুলের যোগদান করেছে।
- ▶ যারা সহোদর, ভাই বা বোন একই স্কুলে যোগদান করেছে।
- ▶ যে সন্তানেরা একই *freguesia* তে বসবাস করে, যাদেরকে ASE এএসইতে অধিকার প্রদান করা হয়েছে (ASE, এএসই হলো সরকারের আর্থিক সহায়তার একটি ফরম-পরবর্তী তথ্যের জন্য সেক্রেটারীয়টকে জিজ্ঞাসা করুন।)
- ▶ যে শিশুরা এএসটিতে অধিকারী এবং যাদের পিতামাতার কর্মস্থল একই *freguesia* তে অবস্থিত।
- ▶ যখন পিতামাতার অফিসিয়াল বাসস্থান/ঠিকানা বা কর্মস্থল একই *freguesia* তে হয়।
- ▶ যে সকল শিশুরা স্কুলের পরিবার হিসাবে একই এলাকায় IPSS তে প্রি-স্কুলে “*agrupamento*” যোগদান করেছে।

IPSS ও বেসরকারী ও সহযোগী স্কুলসমূহ, প্রতিটি স্কুল তার নিজস্ব অগ্রাধিকার মানদণ্ড বর্ণনা করে।

সন্তানের “*matricula*” প্রক্রিয়া নিশ্চিত এবং গৃহীত হয়েছে কিনা তা যাচাই করুন।

E. স্কুল বছর শুরুর পর আমার সন্তান যদি পর্তুগাল থাকে

স্কুল বছর শুরুর পর আপনার সন্তান যদি পর্তুগালে অবস্থান করে, যদি আপনার সন্তানের বয়স 6 বছরের বেশি হয়, তবে তৎক্ষণাত যে কোন স্কুলে তালিকাভুক্ত হতে পারে এবং পর্তুগালে বসবাসরত অবস্থায় ক্লাশ শুরু করতে পারে।

আপনার সন্তানের অন্য দেশে পড়াশুনা করা উচিত কিনা, তাহার জন্য নিম্নলিখিত কাগজপত্র সমূহ উপস্থাপন করতে হবে, এগুলো হচ্ছে পর্তুগীজে অনুবাদ করা ও সেই দেশের এম্বাসী কর্তৃক সত্যায়ন করা, যেখানে আপনার সন্তান পূর্বের স্কুলে যোগদান করেছিল।

- ▶ পূর্বের স্কুল থেকে সত্যায়িত কপি যা বুঝতে সাহায্য করবে আপনার সন্তান পূর্বে কোন বছর / পর্যায় পর্যন্ত শিক্ষা সমাপ্ত করেছে পর্তুগালে আগমনের পূর্বে।
- ▶ আরেকটি কাগজ যা আপনার সন্তানের শিক্ষাগত যোগ্যতা কি ছিল।



F. পৰ্তুগালে স্কুল বছরের মেয়াদ কি?

শিক্ষামন্ত্রনালয় কর্তৃক প্রতি বছর প্রতিটি স্কুলের তারিখ সাজানো হয়।

প্রতিটি স্কুল তাদের বাৎসরিক সময়সূচী তিনটি টার্মে ভাগ করে:



শিক্ষা মন্ত্রনালয় স্কুল ক্যালেন্ডার দুটি সেমিস্টারে বিভক্ত করতে পারে। দীর্ঘ ছুটির সময় নির্ধারিত হতে পারে জুনের মাঝ থেকে সেপ্টেম্বর পর্যন্ত (গ্রীষ্মকালীন ছুটি)

প্রতিটি টার্মের মাঝখানে স্কুল সময়ের সাথে মিল রেখে ঠিক করা হয়, যার পূর্বে স্কুল কমিটি অভিভাবকগণকে তাদের সন্তানের শিক্ষা ও উন্নতির প্রক্রিয়ার ব্যাপারে তথ্য প্রদান করে থাকে। দীর্ঘ ছুটির মেয়াদ জুন মাসের মাঝামাঝি থেকে সেপ্টেম্বরের মধ্যে হয়ে থাকে (গ্রীষ্মকালীন ছুটি)। স্কুল মেয়াদ চলাকালে কোন ক্লাশ হয় না, তবে কোন কোন স্কুল খোলা রাখা হয় শিশুদের খেলাধুলা ও খাবারের (লাঞ্চ ব্রেক) জন্য সময় ধার্য করে এবং এই গ্রীষ্মকালীন ছুটি চলাকালে হয়ে থাকে।

G. পিতামাতার কিভাবে উচিত তাদের সন্তানদের স্কুলের দিনগুলোতে অংশ নেয়া?

- ▶ সন্তানদের এই পরিবেশে খাপ খাওয়ানোর অবস্থায় অথবা অভিযোজন চলাকালে যখন নতুন তখন আপনি আপনার সন্তানের সাথে কয়েক মাসের জন্য ক্লাশ রুমে থাকতে পারেন যে পর্যন্ত আপনার শিক্ষক বা শিক্ষিকা আপনাকে নিশ্চিত না করে যে আপনার সন্তান এখন নতুন পরিবেশে খাপ খাইয়ে নিতে পেরেছে।
- ▶ কার্যাবলী চলাকালে আপনি জ্ঞান, পরিবার সংস্কৃতি, অভ্যাস সম্পর্কে উৎসাহীত করতে পারেন যা আপনার সন্তানের শিক্ষা, অভিজ্ঞতা ও জ্ঞান সমৃদ্ধ করতে সাহায্য করবে।
- ▶ সম্মিলিত বা ব্যক্তিগত অভিভাবক সাক্ষাতে অংশগ্রহণ করে আপনি আপনার সন্তানের অধ্যয়নের প্রক্রিয়া ও অর্জন সম্পর্কে নিশ্চিত হতে পারবেন এবং কোনকিছু জানার থাকলে তা শিক্ষকের নিকট হতে জেনে নিতে পারবেন। শিক্ষককে জিজ্ঞাসা করে আপনি জেনে নিতে পারবেন কখন এবং কোথায় এই সাক্ষাতটি হবে এবং সাক্ষাতের উপায় কি যেমন: ই মেইল, ফোন, ব্যক্তিগতভাবে সরাসরি সাক্ষাৎ ইত্যাদি। শিক্ষককে জিজ্ঞাসা করে আপনি আপনার সন্তান সম্পর্কে ব্যক্তিগত জিজ্ঞাসাও করে নিতে পারেন। যোগাযোগ মাধ্যম সহজতর করতে আপনি চাইলে সাথে অনুবাদকের উপস্থিতিতে আবেদন করতে পারেন।

আপনার পরিবারের অংশগ্রহণ অধিকারের পাশাপাশি দায়িত্ব



কর্তব্যের ন্যায় পরিবারের অংশ গ্রহন একটি অধিকার 18 বছর বয়স পর্যন্ত পূর্তুগালে সকল শিশুদের অফিসিয়াল ক্যারিয়ার থাকতে হবে, যিনি সন্তানের জন্য পিতামাতার একজন বা টিউটর হবেন অফিসিয়াল বৈধ দায়িত্বসহ।

কিভাবে একটি পরিবার তার সন্তানের স্কুল জীবনের অংশ হতে পারে?

আপনার উপস্থিতি সহযোগিতার উদ্দেশ্যে



ক্লাশে বসে বই পড়া



স্বৈচ্ছায় আপনার অভিজ্ঞতা শেয়ার করুন।



আপনার পরামর্শ শেয়ার করতে শিক্ষকদের সাথে যোগাযোগ করুন।

H. স্কুলের জন্য কোন বিশেষ সামগ্রী ক্রয়?

- ▶ হ্যাঁ প্রতিটি স্কুল পিতামাতার জন্য স্কুল ও ক্লাশরুম সামগ্রী ক্রয় করার জন্য তালিকা প্রদান করে। এগুলো হচ্ছে: পাঠ্যবই, কলম, খাতা, পেন্সিল, আঠা, খেলাধুলার উপযোগী পরিধেয় পোশাক, বাদ্যযন্ত্র, পোশাক (কেবল IPSS, প্রাইভেট ও কো অপারেটিভ স্কুলসমূহ) যা প্রত্যেক শিশুকে স্কুলের কার্যাবলী ও কাজে বহন করে নিয়ে আসতে হবে। তারা বিশেষ কিছু কাপড় বা পরিধেয়র জন্য আদেশ দিতে পারে যা নিজেদের ঘরেই থাকবে কোন নির্দিষ্ট কার্যাবলী সাধনের জন্য (যেমন: শারীরিক অনুশীলনের প্রশিক্ষণের জন্য)
- ▶ পাঠ্যবই 1 বছরের জন্য প্রাইমারী স্কুলে ও পরবর্তী বছর স্কুল কর্তৃক পছন্দনীয়। আপনি কেবল সেগুলিকে একবার কিনতে পারেন যখন সেগুলিকে লিখিত তালিকার মাধ্যমে ঘোষণা করা হয় যা আপনাকে দেওয়া হয় বা স্কুলে প্রদান করা হয়।

যদি আপনি পাবলিক স্কুল পছন্দ করেন, তবে ASE - *Ação Social Escolar (school welfare)* এই ব্যাপারে তথ্যের জন্য সেট্রোটোরিয়টকে জিজ্ঞাসা করুন-যা প্রয়োজন হবে এমন পরিবার থেকে আগত শিশু ও যুবাদের জন্য আর্থিক সহায়তা এবং সামাজিক নিরাপত্তার জন্য।

I. স্কুলে কি খাবার প্রদান করবে?

বেশীরভাগ স্কুল দুপুরের খাবারের সময় গরম খাবার প্রদান করে। যদি আপনার ASE থাকে তবে এই খাবারের জন্য কমমূল্য প্রদান করার সম্ভাবনা রয়েছে (নীচে সেকশন H এ তথ্য বাক্সে এ সম্পর্কে বলা আছে)। ভারসাম্য ও বেশীরভাগ প্রয়োজনে পর্যাপ্ত থাকা সত্ত্বেও, খাবার স্বাস্থ্য সংস্কৃতির প্রয়োজন অনুসারে গ্রহণ করা যেতে পারে যদি পিতামাতা ইহার জন্য ইচ্ছা পোষণ করে থাকে। সাধারণত দুপুরের খাবারের জন্য শিশুদের 30 থেকে 45 মিনিট সময় দেয়া হয়।

স্বাস্থ্য, সংস্কৃতি ও ধর্মীয় কারণে আপনার সন্তানের বিশেষ খাবারের প্রয়োজন হলে স্কুল ম্যানেজমেন্ট ও শিশুর শিক্ষককে জানান।

প্রাথমিক বছর (ক্রেশ/ "CRECHE")

J. কোন বয়সের দল?

4 মাস থেকে 3 বছর বয়সের শিশু।

K. স্কুলে তাদের দৈনন্দিন শিক্ষা কি? ফলাফল কি?

- ▶ বিশ্বাসের সম্পর্ক উন্নয়ন করা।
- ▶ সামাজিক ও অন্যান্য শিশুদের সাথে শিক্ষা গ্রহন করা।
- ▶ তাদের নিজস্ব জায়গা ও অন্যান্যদের সাথে সম্পর্ক ঠিক রাখা।
- ▶ ছোটখাট বিবাদ সমাধান করা।
- ▶ মৌলিক প্রয়োজনে সন্তুষ্ট থাকা যেমন: ঘুম, খাওয়া, স্বাস্থ্যবিধি।

L. এই বয়সে স্কুলে শিশুদের দৈনন্দিন রুটিন কি?

সকাল 9টা থেকে বিকাল 4টায় শিশুদের ক্রেশে থাকতে হবে। সাধারণত *creches* সকাল 8টা থেকে সন্ধ্যা 7টা পর্যন্ত খোলা থাকে এবং এই সময়ের মধ্যে শিশুদের প্রয়োজন মোতাবেক সেখানে অবস্থান করতে পারে।

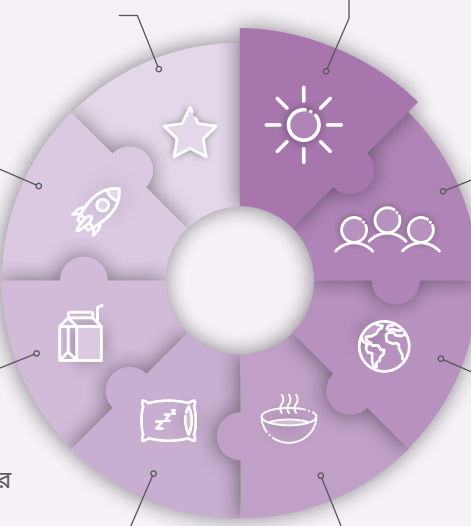
8. দিনের শেষ।

অভিভাবক এসে
সন্তানকে নিয়ে যাবার
সময়।

1. দিনের শুরু

বাবা মায়েরা শ্রেণীকক্ষে তাদের সন্তানকে
শিক্ষকের /শিক্ষা সহায়কের দায়িত্বে ছেড়ে যায়

7. খেলাধুলার সময় (সহায়কের তত্ত্বাবধানে)



2. বৃহত্তর দল মিটিং (শিক্ষক এবং ছাত্র)

গান গাওয়া, গল্প
শোনা, ছবি আবিষ্কার

6. জল খাবারের সময় যেমন: দুধ, রুটি, দধি, শিশুদের cereal ..

3. এমন কার্যকলাপ যা তাদের বর্হিবিশ্ব সম্পর্কে ধারণা দিবে।

5. বিশ্রামের সময়।

4. দুপুরের খাবারের সময়।

M. শুরুর বছর গুলোতে বা("CRECHE", ক্রেশ)
যোগদান করা গুরুত্বপূর্ণ কেন?

কারণ :

- ▶ ইহা শিশুদের আত্মসচেতনতা বৃদ্ধিতে উদ্ভুদ্ধ করে।
- ▶ ইহা সামাজিক দৃঢ়তা বৃদ্ধিতে সহায়তা করে।
- ▶ ইহা শিশুর শিক্ষা ও উন্নয়নে তাদের পরিবারকে সহায়তা করে।
- ▶ কোন বিশেষ প্রয়োজন বা অবলম্বন বিষয়ে গ্যারান্টি দিয়ে সনাক্ত করতে সহায়তা করে।

প্রি-স্কুল OR “EDUCAÇÃO PRÉ-ESCOLAR”

N. কোন বয়সের দল?

3 থেকে 6 বছর বয়স।

O. তাদের দৈনন্দিন শিক্ষা কি? ফলাফল কি?

শিক্ষা মন্ত্রণালয় কর্তৃক প্রি-স্কুল শিক্ষার জন্য কারিকুলার অরিয়েন্টেশনের উপর ভিত্তি করে কার্যাবলী উন্নতীকরণ করা হয়। এই কার্যাবলী নিম্নলিখিত বিষয়বস্তুর উপর পরামর্শ প্রদান করে: সামাজিক ও ব্যক্তিগত উন্নয়ন, পৃথিবী সম্পর্কে জানা, যোগাযোগ ও ভাব প্রকাশ। নিয়মতান্ত্রিক কার্যাবলী, বাস্তব অভিজ্ঞতা, খেলাধুলা ও আবিষ্কারের মাধ্যমে শিশুদের শিক্ষার আগ্রহ ঘটে। দৈনিক অভিজ্ঞতা, জ্ঞান ও শিশুদের আগ্রহ মূল্যবান যা শিক্ষার জন্য প্রবনতা ও ইচ্ছা লালন করে।

পর্তুগালে প্রাইমারীর 1 বছর থেকে কেবল লিখতে শেখে। কাঠামোগত খেলাধুলা এবং কার্যাবলী শিক্ষা গ্রহণের ক্ষেত্রে সহজতর বা স্বরাশিত করে।

P. এই বয়সে স্কুলে শিশুদের দৈনিক রুটিন কি?

ক্লাশ চলাকালে সকাল 9 টা থেকে বিকাল 4 টার মধ্যে শিশুদের প্রি-স্কুলে যোগদান করতে হবে। তবে যদি আপনার নিয়মিত সময় থেকে অধিক সময় কাজে থাকতে হয় তবে প্রি-স্কুল সচরাচর সকাল 8টা থেকে সন্ধ্যা 7 টা পর্যন্ত খোলা থাকে এবং পরিবারের অনুরোধের সাপেক্ষে আপনার শিশু সেখানে থাকতে পারবে।



ক্লাশরুমে কার্যাবলী প্রতিদিন পাঁচ ঘন্টা হয়ে থাকে এবং প্রাথমিক বছর একজন শিক্ষক ও শিক্ষকের *educador/educadora* সহায়ক কর্মীর দ্বারা পরিচালিত হয়ে থাকে। দিনের বাকি সময় পরিচালিত হয় “*Componente de Apoio Familiar*” দ্বারা; পৃথক তালিকাভুক্তির বিষয় হিসাবে এই ক্রিয়াকলাপগুলি অন্যান্য শিক্ষা পেশাদারদের দ্বারা সরবরাহ করা হয়।

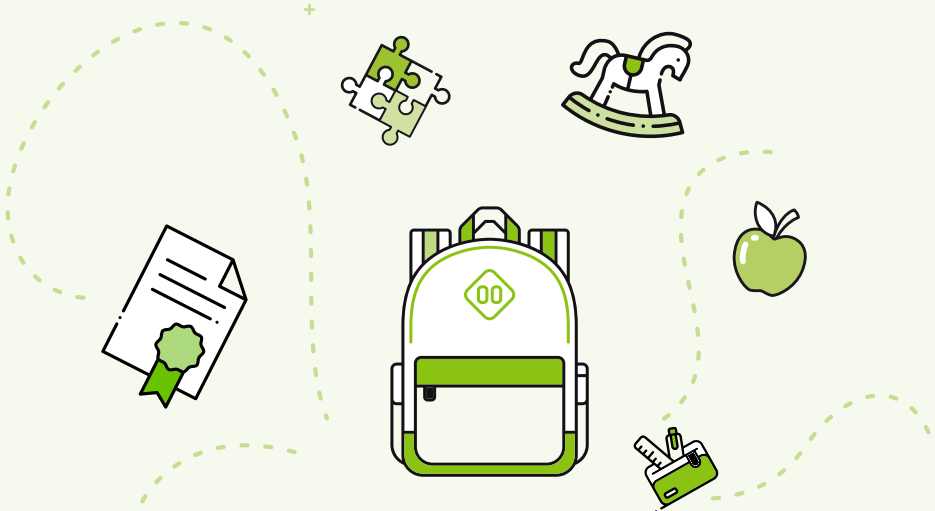
Q. শিশুদের কিভাবে মূল্যায়ন করা হয়?

3টি টার্ম শেষে একটি মূল্যায়ন পরিচালনা করা হয় এবং শিশুদের পরিবারের সাথে লিখিত মূল্যায়নের রেকর্ডের মাধ্যমে ভাগ করা হয় এবং অভিভাবক সভায় তা আলোচনা করা হয়।

R. আপনার শিশু প্রি-স্কুল সম্পন্ন করেছে, পরবর্তীতে কি?

এই সময়টা হচ্ছে একটি নতুন দশায় যাওয়ার সময়, যেখান থেকে আবশ্যিক স্কুলিং এর শুরু। একই প্রতিষ্ঠানে সাধারণত প্রি-স্কুলের সাথে প্রাইমারী স্কুল থাকে না। আপনার বাসস্থান বা কর্মস্থানের কাছাকাছি স্কুল খোঁজা উচিত। যখন আপনার শিশু 6 বছর বয়সে পদার্পন করে তখন প্রাইমারীর 1 বছরের জন্য এনরোলমেন্ট নাম্বার (*matricula*) দেয়ার জন্য অনুরোধ করা আবশ্যিক।

যদি কোন শিক্ষক পরামর্শ দেয় আপনার সন্তানকে আরও এক বছর প্রিস্কুলে থাকার, তবে তিনি আপনার সাথে এর কারন আলোচনা করবেন এবং আপনার সন্তানের উন্নতি ও জ্ঞান বিকাশের জন্য প্রয়োজনীয় পরামর্শও দিবেন।



S. কোন বয়সের দল?

6 থেকে 10 বছর বয়স।

T. স্কুলের দৈনন্দিন শিক্ষার সাথে কি কি জড়িত? এর ফলাফল কি?

- ▶ পড়া,লেখা,হিসাব,যোগাযোগ ও বৈজ্ঞানিক,শিল্পসুলভ ও সাংস্কৃতিক অভিব্যক্তি।
- ▶ সামাজিক দক্ষতা ও নাগরিকত্বের মান,যা পর্তুগীজ সমাজে গ্রহনযোগ্যতা উন্নতকরনের জন্য সহায়ক।
- ▶ প্রাথমিক ধাপে ইংরেজী ভাষা শিক্ষা।

U. কোন কোন বিষয়ে শিক্ষা দেয়া হয়?

প্রাইমারী স্কুল 4টি স্কুল বছরে বিভক্ত।আবশ্যিক বিষয়সমূহ হচ্ছে:

- ▶ পর্তুগীজ ভাষা
- ▶ গণিত
- ▶ “*Estudo do Meio*” যা প্রাকৃতিক ও সামাজিক বিজ্ঞান অন্তর্ভুক্ত
- ▶ ইংরেজী (3 বছর থেকে শুরু)
- ▶ শিল্পসুলভ জ্ঞান নাটক,সংগীত ও প্লাস্টিক আর্টস।
- ▶ শারীরিক ও শক্তি সঞ্চালক যন্ত্রের শিক্ষা।
- ▶ শিক্ষা কৌশল “*Apoio ao Estudo*” (ডিডাক্ট ও শিক্ষা পদ্ধতি)

- ▶ আবশ্যিক বিষয়:নাগরিকত্ব বা যোগাযোগ ও তথ্য প্রযুক্তি (TIC)
- ▶ নৈতিক ও ধর্মীয় শিক্ষা (EMR) ঐচ্ছিক /আবশ্যিক নয়।

আপনি যদি প্রতিটি বিষয়ের জন্য অধিকতর সূচিপত্র জানতে আগ্রহী হন বা আপনার শিশু বিশেষভাবে কি শিখছে জানতে চান তবে শিক্ষকের সাথে কথা বলতে পারেন।



সমস্ত স্কুলে শিক্ষা মন্ত্রণালয়ের জাতীয় কর্মসূচী দ্বারা উল্লিখিত বিষয়গুলির শিক্ষা দেয়।

V. এই বয়সে শিশুদের স্কুলে দৈনন্দিন রুটিন কি?

- ▶ প্রতিদিন সোমবার থেকে শুক্রবার 5 থেকে 7 ঘন্টা মেয়াদে ক্লাশ অনুষ্ঠিত হয়।এর মূল উদ্দেশ্যই হচ্ছে শিক্ষা।
- ▶ ক্লাশটাইমের পর সোমবার থেকে শুক্রবারও প্রদান করা হয়। *Componente de Apoio à Família* প্রদান করা হয়। এই সময়ে বিভিন্ন কার্যাবলী ঘটে। যেমন: খেলাধুলা, আর্টস, মিউজিক, নাচ, পেইন্টিং, খেলার সময় বা সময়মত অধ্যয়ন ও বাড়ীর কাজের জন্য।

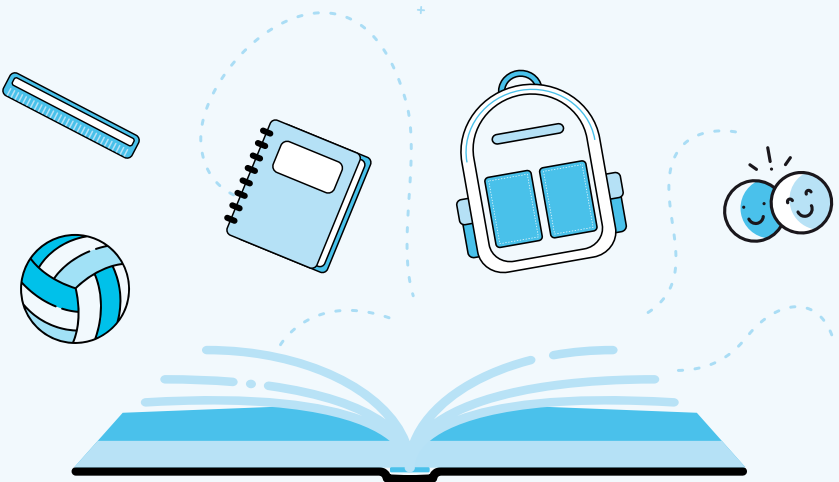
Componente de Apoio à Família উল্লেখ করা হয় (**CATL**) - *Centro de Atividades de Tempo Livres* (Spare time activities) or (**AEC**) - *Atividades de Enriquecimento Curricular* (Curricular Enrichment Activities) যার মূল উদ্দেশ্য হচ্ছে খেলাধুলা এবং শিক্ষামূলক কার্যাবলী।

W. শিশুদের কিভাবে মূল্যায়ন করা হয়?

- ▶ এখানে মূল্যায়ন আবশ্যিক গুণগত মানের উপর যা সারা বছর স্কুল চলাকালে মূল্যায়ন হয়ে থাকে।
- ▶ শিক্ষকের কর্তব্য প্রতিটি স্কুল টার্মের জন্য মূল্যায়ন রেকর্ডে রাখা(প্রতিটি টার্মে প্রতিটি শিশুর জন্য একটি রেকর্ড)এবং এই রেকর্ডটি পিতামাতা বা কেয়ারের সাথে আলোচনা করা হয়,যা লিখিতভাবে মেয়াদ শেষ বা অন্য সময়ে অভিভাবক সভায় আলোচনা করা হয়।
- ▶ দ্বিতীয় বছরে শিশুকে পর্তুগীজ, গণিত, *Estudo do Meio* শিল্পীসুলভ জ্ঞান ও শারীরিক শিক্ষা (*Provas de Aferição*) বিষয়ে পরীক্ষা দিতে হবে যা সাধারণ তথ্য,জাতীয় স্তরে,শিশুদের শিক্ষায় প্রদান করে এবং স্কুলকে তাদের শিক্ষা সংক্রান্ত কাজে উন্নত করতে সাহায্য করে।



Provas de Aferição হচ্ছে আবশ্যিকীয় জাতীয় পরীক্ষা যা দ্বিতীয় বছরের সমস্ত ছাত্রদের জন্য আবশ্যিক।যা তাদের অবশ্যই পূরণ করতে হবে। সেগুলো তৃতীয় স্কুল টার্ম চলাকালে চালানো হয় এবং সারা বছরব্যাপী একই তারিখে প্রণীত করা হয়। স্কুলের লক্ষ্য অর্জনের জন্য যদি আপনার শিশুর অধিক সময়ের প্রয়োজন হয় তবে শিক্ষকগণএবং সহায়তাকারীগণ বর্তমান চ্যালেঞ্জ অর্জন করতে আপনাকে ও আপনার সন্তানকে সহায়তা করবে।



X. আনুষ্ঠানিক মূল্যায়নের ফলাফল কি?

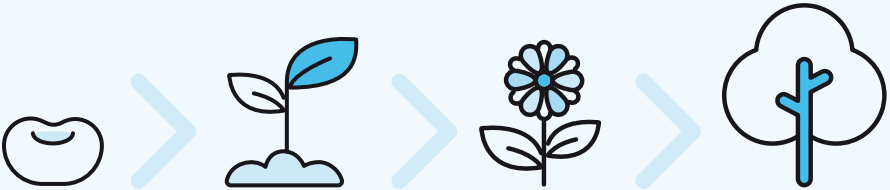
প্রতিটি সন্তানের শেখার ও বিকাশের অগ্রগতির ক্ষেত্রে (এবং প্রতিটি ব্যক্তি আপন গতিতে এবং বিভিন্ন উপায়ে শিখতে পারে) শিশুর অগ্রগতি বিভিন্ন শিক্ষার মানদন্ডের দ্বারা প্রভাবিত হয় যা মূল্যায়নের জন্য বিবেচনার মানদন্ড।

প্রতিটি শিক্ষক দ্বারা আলোচনা করা যেতে পারে এবং সামাজিক -মানসিক উন্নয়নের পাশাপাশি একই বিষয়ের উপর বিবেচনা হতে পারে। যেমন মানদন্ডের উদাহরণগুলি বিভিন্ন উপাদানের অন্তর্ভুক্ত হতে পারে: ফ্রিকোয়েন্সি এবং সময়ানুবর্তীতা, প্রচেষ্টা, প্রতিটি ক্রিয়াকলাপে অংশগ্রহণ এবং কর্ম, সম্পর্ক এবং সংগঠন, স্ব-সুরক্ষা পাশাপাশি পাঠ্যসামগ্রীর বিকাশে অংশগ্রহণ ইত্যাদি। এই উপাদানগুলির প্রত্যেকটি তাদের ক্রিয়াকলাপের মাধ্যমে শেখানো হয়।

যদি আপনার সন্তানের বিদ্যালয়ের লক্ষ্য অর্জনের জন্য আরও বেশি সময় প্রয়োজন হয় তবে শিক্ষামূলক কর্মীরা আপনার এবং আপনার সন্তানের সাথে বর্তমান চ্যালেঞ্জগুলি কাটিয়ে উঠতে এবং সন্তানের শেখার প্রয়োজনীয়তার প্রতিক্রিয়া জানাতে কাজ করবে।

Y. আপনার শিশু প্রাইমারী স্কুল সম্পন্ন করেছে এখন পরবর্তী পদক্ষেপ কি?

তারা এখন নিম্ন মাধ্যমিক স্কুলে তালিকাভুক্ত হবে ("2° Ciclo do Ensino Básico / 2° CEB") এবং তাদের অবশ্যই নবায়নের মাধ্যমে "matricula - for the 2° CEB" প্রদান করা হবে। আপনার বাসস্থান বা কাজের এলাকায় স্কুল খোঁজ করা উচিত।



পরিবার থেকে যে কোন প্রশ্ন ও
পরামর্শ বিষয়ে আপনাকে স্বাগতম।

আপনার সন্তানের ব্যাপারে উদ্বেগ ও
মন্তব্য শেয়ার করতে যে কোন সময়ে
আপনি প্রয়োজন অনুভব করুন।

আপনার প্রয়োজন ব্যক্ত করতে
শিক্ষকদের সাথে সময় প্রদান করুন।

বিদ্যা

শিশু

স

ক

শিশু

ব

t

v

d

y

e

s

ব

q

h

f

t