



葡萄牙教育 系统资料册

牙

स्कू

ब

葡

h

2

m

k

अ

2019年6月

促进机构:

由以下机构完成的工作:



in-fu-são

合作伙伴:



LARGO
RESIDÊNCIAS

由以下机构联合赞助:



FUNDO
UELA MIMACIÃO
E INTELIGÊNCIA



REPÚBLICA
PORTUGUESA



INCMAR
INTELETADE
GARAN



ACM

调节和翻译:

信息技术人员:

- Sangita Paryiar
- Mehejabin Chowdhury Shejuthi
- Wu Yanli

- Imtiaz Ahmed

我的孩子要上学.....

我需要知道什么？

A. 葡萄牙的教育体系是如何划分的？

托儿所	“Creche” 托儿所	年龄阶段 4 个月到 3岁			不是强制性的
幼儿园	“Pré-escolar” 幼儿园	年龄阶段 3 岁到 6 岁			
学校教育	“1º Ciclo do Ensino Básico / 1º CEB” 小学	4年	1º ano 一年级 2º ano 二年级 3º ano 三年级 4º ano 四年级	6 到 10 岁	必读
	“2º Ciclo do Ensino Básico / 2º CEB” 中学(小学和初中之间)	2年	5º ano 5 年级 6º ano 6 年级	10到 12 岁	
	“3º Ciclo do Ensino Básico” 初中	3年	7º ano 七年级 8º ano 八年级 9º ano 九年级	大致 12 岁到 15 岁	
	“Ensino secundário” 高中	3年	10º ano 10 年级 11º ano 11 年级 12º ano 12 年级	大致 15 岁到 18 岁	
高等教育	“Ensino Superior” 大学或理工学院 “高等教育”	最少 3年	18岁以上		不是强制性

B. 葡萄牙有哪些类型的学校？

公立

免费，由葡萄牙政府支持

请注意：这项规定只适用于3岁以上的儿童，优先照顾4岁或以上的儿童。

课程是免费的。

但是，公立学校提供一些额外费用的其他服务，例如膳食和其他活动。

IPSS - 支持社会团结的私立机构

私人管理但有葡萄牙政府的一些财政支持

每月的学费和伙食费是根据家庭收入和开支计算的公式计算出来的。IPSS 提供可自由选择的课外活动，费用由家长支付。

在注册时，要支付“matrícula”费用，在注册续期后每年再次收取费用。

私立

私人管理，没有葡萄牙政府的财政支持。

包括私立国际学校教国际课程。

他们的系统可能不同。

每个学校都有自己的收费标准。

每项服务都有单独的费用，月份账单可以是以下总和：常规课程，膳食，课外活动，在学校的额外学习时间和交通（如果学校提供此服务）。

入学时须缴付“matrícula”费用，续期后每年须缴付一次。



学校保险是必须买的，在每年注册时收费。一般而言，学校保险涵盖在学校活动期间或从家到学校和学校到家的旅程中可能发生的任何个人事故。它不包括孩子的个人物品。如果父母带孩子去公立医院，他们需要通知医院这是在学校发生的事故（“acidente escolar”）提供学校保险号码，**并提前通知学校他们正在启动保险。**

C. 学校的工作时间

从周一到周五（“dias úteis”）。时间表和开放时间由每所学校设定。葡萄牙的学校通常在周六和周日关闭。

D. 如何注册并获得“MATRÍCULA”？

注册（即正式要求“matrícula”或注册号码）

报名（“inscrição”）的目的是说明家长或看护者想让孩子入学的意愿。

通常，“inscrição”报名可以在一年中的任何阶段直接通过所选学校的办事处完成。您将需要孩子和父母/监护人的身份证明文件。

不进行报名“inscrição”意味着您将可能面临选择的学校没有位置的风险，并且必须为您的孩子寻找另一所学校。

因此，家长可以在几所学校同时主动申请报名（“inscrição”）。然而，只有在学校确认有位（“vaga”）后，才可以继续申请注册“matrícula”，以保证入学，此时您需要通知其他学校，您的孩子已被授予其他学校。

CNAIM 的教育部门内为此提供了更详细的信息。

如果您希望您的宝宝去日托所（4 至12 个月大），建议您在怀孕期间提前预约“pré-inscrição”，等婴儿出生并获得身份证明后正式报名。

“MATRÍCULA” (确认所选学校的名额)

每所学校都有自己公布招生人数的发布日期 (“matricula”)。学校的办事处将能够告诉您注册具体日期。请注意这个过程的最后期限，这个过程因学校而异。



在 6 至 18 岁之间, 孩子必须在学校注册。

家长应该积极向学校办事处咨询有关注册信息。

在登记过程中, 将需要确认身份证件和疫苗接种卡 (“Boletim de Vacinas”)。如果您的孩子没有 疫苗接种卡 “Boletim de Vacinas”, 您可以通过在当地卫生部门 (Centro de Saúde或 USF / UCSP) 更新您孩子的疫苗接种流程来获得。

招生人数的分配取决于每所学校的招生名额和学校的位置而定, 以下情况将优先考虑:

- ▶ 可能有特殊教育需求的儿童
- ▶ 在之前的同一个家庭学校 (“agrupamento”) 上学的儿童
- ▶ 其兄弟或姐妹已在同一所学校就读的孩子
- ▶ 与学校生活在同一个区分的孩子, 有权获得 ASE (ASE是政府财政支持的一种形式 – 请去该学校办事处了解进一步的信息)
- ▶ 有权获得 ASE的儿童, 其父母与学校在同一区分中工作
- ▶ 当父母的住所/地址或工作场所与学校处于同一个区分时
- ▶ 在与他们所注册的学校家庭 (“agrupamento”) 同一地区的 IPSS 就读学前班的儿童

在 IPSS和私立以及与其合作的学校中, 每所学校都定义了自己的优先标准。

请查看您的孩子所报的学校的名额是否已经确认并被录取。

F.葡萄牙学年是多长时间？

每学年的日期由教育部规定。所有学年分为三个学期：



教育局将会把学期改成2个学期
最长的假期是在六月和九月之间 (暑假)

每个学期之间的休息时间对应于学校假期时间，在此之前，家庭应获得有关其孩子学习和发展过程的信息。比较长的假期是在6月中旬至9月(暑假)。在此期间，将没有课程；然而，大多数学校会为孩子们提供一些开放时间，让他们在暑假期间留在学校做活动和用餐(午餐和点心)。

G. 父母该如何参与以及帮助孩子学习?

- ▶ 在孩子适应幼儿园或学前班期间, 当他们是新来到学校时, 您可以和孩子一起待在教室里片刻, 直到老师/托管机构的工作人员告知您孩子的情况并通知您可以离开。
- ▶ 在活动期间, 您可以鼓励其他的家长去分享知识, 家庭文化和习惯, 以丰富孩子的学习经历和知识。
- ▶ 通过参加集体或个人家长会议, 您将会了解您孩子的学习过程和成就或向老师提出您的疑问。
请询问老师: 会议的时间和地点, 学校和家庭之间的交流是如何进行的(例如, 通过电子邮件、电话、面对面交谈等), 如果您想谈论您的孩子, 您应该怎样去和老师预约一个单独谈话的时间。如果有必要的话, 我们非常欢迎您带一名翻译来进行交流。
- ▶ 提问和向教师或学校提供您的建议。

家庭的参与既是一项权利, 也是一项义务



在葡萄牙, 孩子未满18岁前必须有一个监护人, 可以是父母其中之一或者其他合法的监护人。

家长怎么参加学校的生活?

告知您的合作意愿和时间



在课上读书



自愿发挥您的特长或
分享您的经验



和老师分享您的
意见

H. 有什么特别需要购买的材料吗？

- ▶ 有的。所有学校都会发布学校和教室材料清单供家长购买。这些可能包括：教科书，圆珠笔，练习本，铅笔，胶水，运动服装，乐器，制服（仅限 IPSS和私立以及与其合作的学校中），每个孩子将需要这些去执行他们学校活动和工作。他们还可能会建议您在家中为某些活动提供的特定服装（例如，体育锻炼日的衣服）。
- ▶ 小学一年级及以上的教材书由学校选择。您应该在孩子注册的学校展出清单后购买它们。

如果您选择公立学校，请向学校的办事处询问有关 ASE 的信息 – Ação Social Escolar (学校福利) – 为有需要的家庭的儿童和青少年提供经济支持，并与 “Escalão do Abono de Família” 家庭津贴 (“Segurança Social” 社会保障) 相关联，这可能有助于教科书，课堂材料，膳食和交通费用。

I. 学校会提供膳食吗？

大多数学校会在午餐时间提供热餐。有些学校膳食是免费的，有些是需要支付的。如果您的孩子在公立学校并获有 ASE，可以降低膳食价格。（请查看 H 部分的信息框）尽管膳食是平衡的并且足以满足大多数人的需求，但如果父母希望并明确要求，可根据具体的健康或文化要求调整膳食。通常情况下，孩子们可以在 30 到 45 分钟的时间内享用午餐，有一定的灵活性来适应他们的节奏。

如果您的孩子有特定的饮食要求，为了健康或出于文化或宗教原因，请务必告知学校管理层和孩子的老师。

J. 什么年龄阶段?

4个月到 3 岁的孩子。

K. 他们在学校的日常学习涉及什么? 结果是什么?

- ▶ 发展人与人关系之间的信任，例如开展小组活动让孩子们学会相信他人
- ▶ 学习社交，与其他孩子和大人学习互相尊重
- ▶ 关于自己的空间和适应在学校的不同空间，帮助孩子去学会适应不同的环境
- ▶ 解决轻微冲突，比如学会和其他孩子分享玩具，帮助孩子学会拥有一个慷慨的心胸
- ▶ 满足基本需求，如睡眠、饮食和个人卫生，让孩子们了解规则并开始学会在日常生活中自理

L. 在这个年龄段，孩子们在学校的日常生活是什么?

孩子们应该在上午 9 点到下午 4 点之间留在托儿所。此外，托儿所通常在上午 8 点和晚上 7 点之间开放，如果需要，孩子们可以在这些时间内随时托放在那里。

8. 一天结束

父母，照顾者或父母授权的其他成年人在学校接孩子。

1. 一天的开始

家长将孩子留在教室与老师/教育工作者一起

7. 游戏时间

随意玩耍由成人监督

2. 和更广的团体一起
(教师和其他儿童) 唱歌，听故事，看图像.....

3. 活动
根据孩子们自己的发现而产生的活动, 让他们了解周围的世界

6. 点心时间

例如 牛奶，面包，婴儿麦片，酸奶

5. 午睡时间

4. 午餐
是时候吃他们的热餐

M. 为什么参加托儿所很重要？

因为。。。

- ▶ 这会促进孩子自我意识
- ▶ 刺激他/她的社交技能发展
- ▶ 帮助家庭支持孩子的发展和教育过程
- ▶ 它有助于检测孩子是否有特殊需要或适应问题，保证及时的转诊。

N. 什么年龄阶段？

三岁到六岁。

O. 他们在学校的日常学习涉及什么？ 结果是什么？

他们的活动是在教育部“学前教育课程导向”的基础上制定的。该文件概述了以下几个方面内容建议：社会和个人发展，了解周围的世界，表达和交流。

学习是通过非正式活动、玩耍、不同的体验、游戏和感官探索来进行的。孩子的好奇心将会被激发。重视孩子的日常经验、知识和兴趣，培养孩子学习的能力和愿望。

在葡萄牙，孩子们只在小学一年级后才开始学习写作和阅读。

结构化游戏和活动是一种学习方式。

P. 在这个年龄段，孩子们在学校的日常生活是什么？

儿童应在上午 9 点至下午 4 点在幼儿园上课。但是，如果您需要在比正常课时之外更长的时间托管孩子，幼儿园通常在上午 8 点和下午 7 点之间保持开放，您的孩子可以根据家长的要求在这些较长时间内停留



课堂活动每天总共持续五个小时，由幼儿教师在教育工作人员的辅助下进行教学。剩下的时间由家庭支持部门” (CAF) 团队领导。由于这些活动是由其他教育专业人员提供，因此需要另外报名。

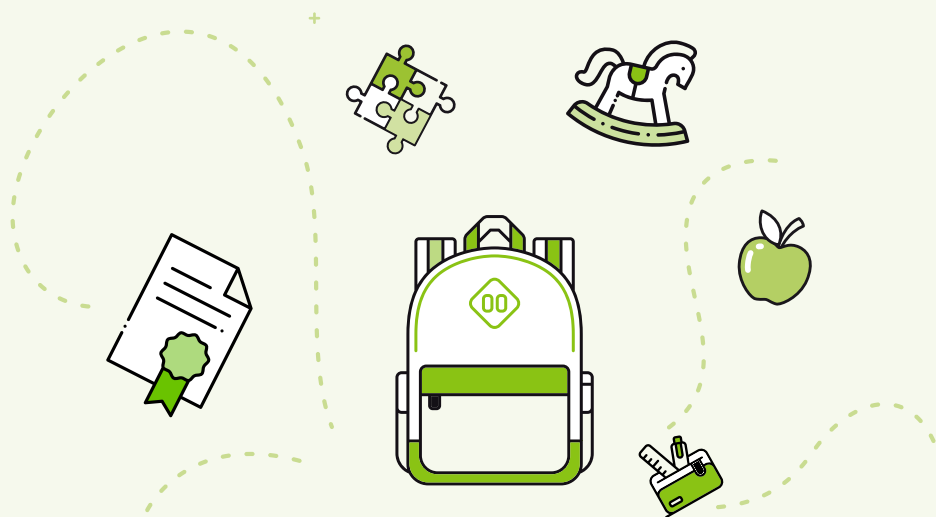
Q. 如何评估学生?

在每个学期结束时(一共 3 个学期), 通过书面评估记录进行评估并与孩子的家人分享, 并在家长会议上(或与监护人的会议)进行讨论。

R. 我的孩子已经读完了幼儿园。下一步是什么?

现在是一个新阶段, 义务教育开始的时候了。如果您孩子所在的幼儿园没有小学 (“1^oCEB”), 您应该在您的居住或工作区找一所学校。当您的孩子满 6 岁时, 您必须申请小学一年级的入学注册。

如果教师建议您的孩子在学前班再呆一年, 他或她将单独与您交谈, 和您解释有关于孩子学习所需要得到的帮助的理由和方式。



小学: 1º Ciclo do Ensino Básico (1º CEB)

S. 什么年龄阶段?

6岁到 10岁。

T. 他们在学校的日常学习涉及什么? 结果是什么?

- ▶ 读书, 写作, 计算, 交流以及科学, 艺术和文化表达
- ▶ 社会技能和公民价值观, 这两者对于发展葡萄牙社会的理解和融合至关重要
- ▶ 基础英语学习

U. 教育哪些学科领域?

小学分成四个年级, 主课是:

- ▶ 葡萄牙语
- ▶ 数学
- ▶ “Estudo do Meio”, 包括自然科学和社会科学
- ▶ 英语 (从 3 年级开始)
- ▶ 艺术表达 – 即戏剧, 音乐和造型艺术
- ▶ 体育和运动教育
- ▶ 学习技术 – “Apoio ao Estudo” (制定和研究学习方法)

- ▶ 副科：公民教育/ 信息与科技技术 (TIC) Technology (TIC)
- ▶ 道德和宗教教育 (“EMR”) – 可选/不是必修课程

如果您想进一步了解每个学科领域的内容，或者您孩子的具体学习内容，请随时与老师交谈。



所有学校科目都由国家教育局定制。

V. 这个年龄段孩子在校的日常生活是什么？

- ▶ 课程将在周一至周五的每天 5至 7 小时内进行。这是针对教学必修科目领域。
- ▶ 下课后，周一至周五，还提供“家庭支持部门Componente de Apoio à Família。在此期间会发生各种活动，例如体育，艺术 -音乐，舞蹈，绘画，自由活动，复习和做作业的时间。

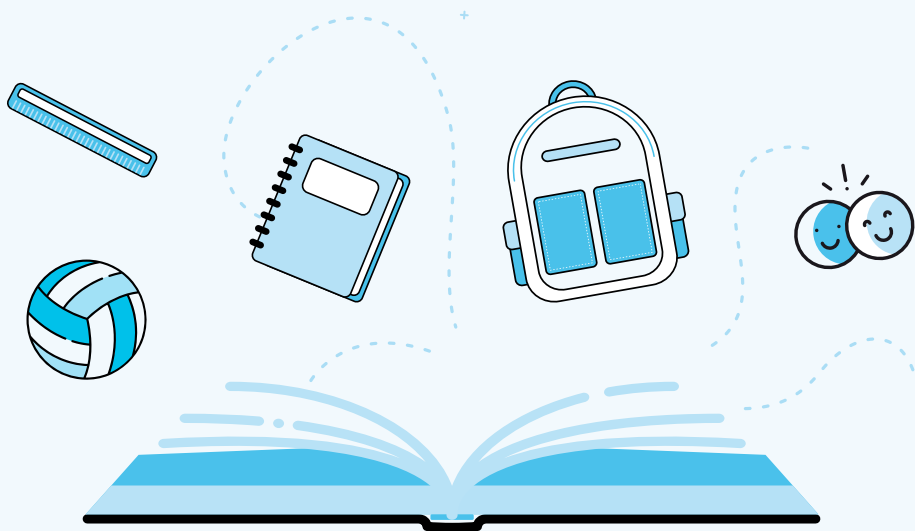
Componente de Apoio à Família 家庭支持部门也称为 **CATL** (“业余时间活动部门” Centro de Atividades de Tempo Livres) 或 **AEC** (课外活动Atividades de Enriquecimento Curricular)，针对游戏和教育的活动。

W. 如何评估学生？

- ▶ 评估是强制性的，性质上是定性的，并且在整个学年的不同时间发生。
- ▶ 教师有责任保留每个学期的评估记录（每个孩子每学期 1 份记录），并在家长会议结束期间或其他选择的期间以书面形式与父母或监护人分享。
- ▶ 在二年级，孩子将会有葡萄牙语，数学，自然和社会学，艺术表达和体育教育测验（“Provas de Aferição” 校准测试），在国家层面提供有关儿童学习的一般信息，并帮助学校改善他们的教学工作。



“Provas de Aferição”是所有 2 年级学生必须完成的国家测试。它们通常在第三学期期间进行，并且在全国的同一天汇编。他们的目标是评估学生的成绩水平，并不影响他们的总成绩



X. 评估的标准是什么？

在每个孩子的学习和发展速度方面(以及每个孩子以不同的速度和学习方式的事实), 对孩子进步的评估与各种学习标准有关, 并受到各种学习标准的影响。

评估所考虑的标准可由每位教师共享, 并将考虑社会情感发展以及学科领域的学习。标准的例子可以包括各种元素: 频率和准时性、努力程度、参与每项活动, 参与任务、和老师同学之间的互动、组织和自给自足以及课程内容的开展。这些元素中的每一个都通过学校有组织的活动进行教学, 贯穿于学校的每一天。

如果您的孩子需要更多时间来实现学校指定的目标, 老师将会与您和您的孩子一起克服当前的挑战并满足孩子的学习需求。

Y. 孩子已经完成了小学。下一步是什么？

他们将继续前往中学 (“2ºCiclo do Ensino Básico/2ºCEB” “基础教育第二周期/第二届 CEB”), 必须更新他们中学的注册确认 (“matrícula”)。如果他们的所在的学校没有中学, 您应该在您的居住区或工作区找一所学校。



欢迎来自家庭的任何问题和建议!

如果您觉得有必要分享关于您孩子的问题和意见, 请与老师一起安排时间来表达您的需求。

学

विद्या

校

9

C

2

P

अ

孩

ल

W

क

子

T

F

y

V

d

c

S

t

q

l

e

ब

q

l

T